

École Doctorale 491  
« Langages, Idées, Sociétés, Institutions, Territoires »  
UMR 6298 ARTEHIS

THÈSE  
Pour obtenir le grade de  
Docteur de l'Université de Bourgogne  
Discipline : Archéologie

Par  
Johanne Dubreuil

Soutenue le : 18 Décembre 2012

---

Les figurines anthropomorphes et zoomorphes, en  
argile et en métal, du Bronze final à La Tène  
ancienne en Europe moyenne.

---

Volume 2  
Corpus d'étude  
Les figurines anthropomorphes

**Sous la direction de :**

GUILLAUMET Jean-Paul, Directeur de recherche au CNRS, Directeur de l'UMR  
6298 ARTEHIS, Université de Bourgogne

**Co-encadrant :**

VIAL Éloïse, Docteur en Archéologie, Chercheur associé UMR 6298 ARTEHIS,  
Professeur d'enseignement artistique, École des Beaux-Arts de Beaune

**Jury**

GOMEZ de SOTO José, Directeur de recherche émérite au CNRS, CREA AH  
Université de Rennes 1 (Rapporteur)

KAENEL Gilbert, Professeur, Université de Genève

LEJARS Thierry, Chargé de recherche au CNRS, HDR, UMR 8546 – AOROC

WIRTH Stefan, Professeur à l'Université de Bourgogne

VORUZ Jean-Louis, Docteur en Sciences Sociales, HDR (Rapporteur)

École Doctorale 491  
« Langages, Idées, Sociétés, Institutions, Territoires »  
UMR 6298 ARTEHIS

THÈSE  
Pour obtenir le grade de  
Docteur de l'Université de Bourgogne  
Discipline : Archéologie

Par  
Johanne Dubreuil

Soutenue le : 18 Décembre 2012

---

Les figurines anthropomorphes et zoomorphes, en  
argile et en métal, du Bronze final à La Tène  
ancienne en Europe moyenne.

---

Volume 2  
Corpus d'étude  
Les figurines anthropomorphes

**Sous la direction de :**

GUILLAUMET Jean-Paul, Directeur de recherche au CNRS, Directeur de l'UMR  
6298 ARTEHIS, Université de Bourgogne

**Co-encadrant :**

VIAL Éloïse, Docteur en Archéologie, Chercheur associé UMR 6298 ARTEHIS,  
Professeur d'enseignement artistique, École des Beaux-Arts de Beaune

**Jury**

GOMEZ de SOTO José, Directeur de recherche émérite au CNRS, CREA AH  
Université de Rennes 1 (Rapporteur)

KAENEL Gilbert, Professeur, Université de Genève

LEJARS Thierry, Chargé de recherche au CNRS, HDR, UMR 8546 – AOROC

WIRTH Stefan, Professeur à l'Université de Bourgogne

VORUZ Jean-Louis, Docteur en Sciences Sociales, HDR (Rapporteur)

## D-Mühlacker

| Provenance                  |                 |
|-----------------------------|-----------------|
| <b>Pays</b>                 | Allemagne       |
| <b>Région</b>               | Bade-Wurtemberg |
| <b>Commune</b>              | Enzkreis        |
| <b>Lieu-dit</b>             | Mühlacker       |
| <b>Lieu de conservation</b> | Inconnu         |
| <b>N°inventaire</b>         | Inconnu         |

| Caractéristiques     |                         | Conditions                                     |   |
|----------------------|-------------------------|--|---|
| <b>Figure</b>        | Anthropomorphe/Masculin | <b>Condition de découverte</b>                 | Découverte isolée en 1927   |
| <b>Type de pièce</b> | Ronde-bosse/Pendeloque  | <b>Type de structure</b>                       | « À l'intérieur d'un établissement antique »  |
| <b>Matière</b>       | Métal/Alliage cuivreux  | <b>Éléments associés</b>                       | « Des tessons »   |
| <b>Dimensions</b>    | H.: 5,5 cm              | <b>Datation proposée dans la bibliographie</b> | La Tène par le style d'après Goessler <span style="float: right;"><b>HaD</b></span> |



Photo : Moulage de la figurine de Mühlacker, © Museum Mühlacker, 2011.Éch. : 1.

## Description

Description faite d'après photographies.

Position : Le sujet est représenté en pied, complet. Un anneau de suspension est présent dans le dos.

De face :

- **La tête** : ronde. Les oreilles sont modelées et semblent être incisées. Un trait droit au niveau du front indique la présence d'une chevelure ou d'un couvre-chef.
- **Le visage** : figuré. Le nez plat est en saillie, les yeux sont deux ronds poinçonnés rehaussés par un trait circulaire incisé. La bouche est large, incisée et de forme triangulaire.
- **Le cou** : massif et court.
- **Les bras** : manquent. Ils n'ont pas été représentés.
- **Le buste** : un torse masculin, long et aplati, sur lequel des traits sont gravés dans un cadre.
- **Le sexe** : un sexe masculin est figuré.
- **Les jambes** : cylindriques, longues et légèrement écartées. Les genoux sont distingués des cuisses.

- **Les pieds** : modelés, arrondis et sans détail.

De profil :

- **La tête** : ronde. La face avec le nez et le menton saillant est aplati.
- **Le buste** : droit. Un anneau de fixation est présent entre les épaules jusqu'au dessus des reins.
- **Le sexe** : présente un pénis en érection.
- **Les fesses** : un volume marque les fesses.
- **Les jambes** : fléchies, le mollet galbé et les pieds modelés.
- **Le socle** : un anneau est présent dans le dos.

### Bibliographie et expositions

- **Bittel et al. 1981** : BITTEL (K.) Hrsg., KIMMING (W.) Hrsg., SCHIEK (S.) Hrsg. – *Die Kelten in Baden-Württemberg*. Stuttgart : Konrad Theiss Verlag, 1981.
- **Goessler 1932** : GOESSLER (P.) – Petits bronzes figurés à représentation humaine de l'époque de La Tène découverts en Wurtemberg. *Préhistoire 1*, fascicule II, 1932, p. 260-269.

### Comparaisons

#### Allemagne du Sud

- Esslingen-Sirnau 1 (BW), fiche 1
- Esslingen-Sirnau 2 (BW), fiche 2
- Stuttgart-Uhlbach 1 (BW), fiche 6
- Stuttgart-Uhlbach 2 (BW), fiche 7
- Stuttgart-Uhlbach 3 (BW), fiche 8
- Stuttgart-Uhlbach 4 (BW), fiche 9

- Mont Lassois (21), fiche 51
- Bourges (18), fiche 57

#### Liechtenstein

- Balzers-Gutenberg 1, fiche 118
- Balzers-Gutenberg 3, fiche 120
- Balzers-Gutenberg 5, fiche 122

#### Autriche

- Bernhardsthal (NÖ), fiche 12

#### Suisse

- Unterlunkhofen 1 (AG), fiche 125
- Unterlunkhofen 2 (AG), fiche 126
- Sargans (SG), fiche 129

#### France

- Beaunotte (21), fiche 50

### Remarques d'autres auteurs

« Découverte (1927) isolée dans le voisinage de tessons et à l'intérieur d'un établissement antique [...]. La disposition des jambes et spécialement des pieds, le rendu de la tête et des oreilles, ainsi que l'anneau dorsal sont identiques à ceux de la statuette de [Stuttgart-Uhlbach]. La bouche est faite d'une large entaille pratiquée de bas en haut. Le ventre et la poitrine sont plats ; les bras manquent, mais l'emplacement de l'articulation est indiqué à la hauteur de l'épaule ; phallus important.

Ces bronzes qui tous portent un anneau fixé à la tête ou au milieu du corps, ou bien encore tout autre moyen de suspension, ont été découverts parfois encore attachés à des fibules ou à des anneaux. » P. Goessler, 1932, p. 264-265.

Documentation iconographique



Photos : *in* K. Bittel et *al.*, 1981.



Photos : Moulage de la figurine de Mühlacker, © Museum Mühlacker, 2011.

## D-Stuttgart-Bad Cannstatt

| Provenance           |                         |
|----------------------|-------------------------|
| Pays                 | Allemagne               |
| Région               | Bade-Wurtemberg         |
| Commune              | Stuttgart               |
| Lieu-dit             | Stuttgart-Bad Cannstatt |
| Lieu de conservation | Inconnu                 |
| N°inventaire         | Inconnu                 |

| Caractéristiques |                         | Conditions                              |   |
|------------------|-------------------------|---|---|
| Figure           | Anthropomorphe/Masculin | Condition de découverte                 | Fouilles de 1899  |
| Type de pièce    | Ronde-bosse/Pendeloque  | Type de structure                       | Sépulture (n°1) à inhumation dans une nécropole   |
| Matière          | Métal/Alliage cuivreux  | Éléments associés                       | « Dix fibules de type primitif, un torque et deux anneaux d'oreilles en bronze, une perle de verre jaune ocellée de bleu. »     |
| Dimensions       | H.: 7,5 cm              | Datation proposée dans la bibliographie | La Tène par le style d'après Goessler, La Tène B1 par le style d'après Echt, et LTA-LTB2 par le style d'après Chaume <b>LTA</b> |

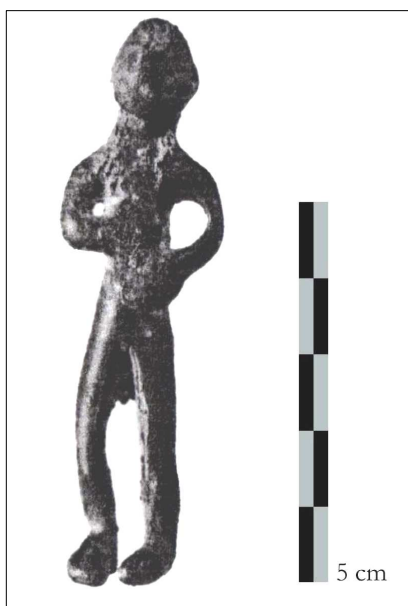


Photo : *in* P. Goessler, 1932. Éch. : 1.

## Description

Description faite d'après photographie.

Position : Le sujet est représenté en pied, complet. Il semble avoir subi l'action du feu.

De face :

- **La tête** : ronde.
- **Le visage** : semble figuré mais est peu lisible.
- **Le cou** : massif, sans épaule, est lié au corps.
- **Les bras** : la main du bras gauche repose sur la hanche gauche et le bras droit est plié sur la poitrine.

- **Le buste** : cylindrique et long.
- **Le sexe** : non figuré.
- **Les jambes** : cylindriques et longues. La gauche est tendue, et la droite fléchie vers avant.
- **Les pieds** : modelés, ronds, sans détail.

#### Bibliographie et expositions

- **Chaume 2001** : CHAUME (B.) – *Vix et son territoire à l'Âge du Fer : fouilles du mont Lassois et environnement du site princier*. Montagnac : M. Mergoil, 2001.
- **Echt 1999** : ECHT (R.) – *Das Fürstinnengrab von Reinheim : Studien zur Kulturgeschichte der Früh-La-Tène-Zeit*. Blesa, publication du Parc archéologique européen de Bliesbruck-Reinheim = Veröffentlichung des Europäischen Kulturparks Bliesbruck-Reinheim ; 2 / Saarbrücker Beiträge zur Altertumskunde ; 69, Bonn : Rudolf Habelt, 1999.
- **Frey 2005** : FREY (O.) – The Human figure in late Hallstatt and early La Tène art. In: *Dobrzanska, Halina.: Celts on the margin : studies in european cultural interaction, 7th century BC - 1st century AD, dedicated to Zenon Woźniak*. Éd ; Megaw, Vincent, Éd. ; Poleska, Paulina, Éd., Kraków : Institute of Archaeology and Ethnology of the Polish Academy of Sciences, 2005, p. 27-31 -pl. 1-3.
- **Goessler 1932** : GOESSLER (P.) – Petits bronzes figurés à représentation humaine de l'époque de La Tène découverts en Wurtemberg. *Préhistoire 1*, fascicule II, 1932, p. 260-269.

#### Comparaisons

Hongrie

- Sarkad (DA), fiche 110
- Rezi-Rezicseri (ND), fiche 117

#### Remarques d'autres auteurs

« Découvert en 1899, sur le Steig de la rive droite du Neckar, dans une tombe à inhumation qu'on peut dater du IV<sup>e</sup> siècle avant J.-C. d'après les fibules. Le mobilier était constitué par dix fibules de type primitif, un torque et deux anneaux d'oreilles en bronze, une perle de verre jaune ocellée de bleu. [...] Hauteur : 0m. 075. La tête dont la partie supérieure se termine en pointe est très usée par le frottement, bien que les yeux et les oreilles soient encore visibles. Les jambes, trop longues par rapport au corps, sont plutôt tournées en dedans et pliées au genou. Ça et là, apparaissent d'imperceptibles débris de chaînette rouillée. Le bras droit est ramené sur la poitrine dans un geste d'adoration tandis que le gauche arrondi vient s'appuyer sur la hanche. L'ouverture demi-circulaire ainsi ménagée entre le corps et le bras a été utilisée pour suspendre la figurine, soit directement, soit par l'intermédiaire d'une chaînette probablement au torque découvert dans la même sépulture. Bien que le sexe ne soit pas indiqué et que la poitrine ne présente pas une apparence spécifiquement féminine, on doit considérer le bronze comme représentant cependant bien plutôt une femme qu'un homme. Si une figure masculine est difficile à concevoir sans phallus, par contre une image de femme peut fort bien être reproduite sans indication du sexe et des seins. » P. Goessler, 1932, p. 262-263.